



COMUNE DI LAMA MOCOONO
(Provincia di Modena)

RELAZIONE SULLA PERFORMANCE
ANNO 2016

Lama Mocogno 9/06/2017

REDATTO A CURA: Responsabile Settore Amministrativo
BONONI Maurizia

INDICE

- ❖ **Introduzione (presentazione)**
- ❖ **Il comune**
 - *Gli organi politici*
 - *L'organizzazione*
 - *Il personale e le responsabilità*
 - *I dati*
- ❖ **La trasparenza**
- ❖ **Grado di informatizzazione**
- ❖ **Il processo di programmazione**
 - *Il ciclo di programmazione*
 - *L'albero della programmazione*
- ❖ **La gestione economico/finanziaria**
 - *Le entrate*
 - *Le spese*
 - *Gli indicatori finanziari*
- ❖ **Le criticità e le priorità incontrate durante l'anno in esame**
- ❖ **I risultati (*Programmi e progetti della R.P.P.*)**
- ❖ **Analisi obiettivi**
 - *Strategici*
- ❖ **Gli indicatori per servizi**
- ❖ **Commento finale**

Introduzione

Il Comune di _Lama Mocogno, in attuazione di quanto previsto dal D. Lgs. 150/2009, ha avviato dal 2011, un nuovo processo di programmazione e rendicontazione dei risultati gestionali.

Il Piano della Performance annuale 2016 è costituito dai contenuti del PEG 2016 (Delibera G.C. n. 25 del 4/04/2016) ed è stato confermato tale con Determinazione del Segretario Comunale n. 2 del 5/04/2016 ai sensi del vigente Regolamento sull'ordinamento degli uffici e dei servizi approvato in adeguamento al Dlgs 27 Ottobre 2009 n. 150 e s.m..

La presente relazione, che chiude, di fatto, il ciclo di gestione della performance, costituisce il mezzo attraverso il quale si intende illustrare ai propri cittadini/utenti, alle associazioni, e alle altre istituzioni presenti sul territorio comunale, i risultati conseguiti durante l'anno 2016.

Il comune - *Gli organi politici*

Il Sindaco

Il Sindaco è l'organo Responsabile dell'Amministrazione del Comune. Egli è rappresentante legale del Comune. Le sue competenze sono stabilite dall'art. 50 del Dlgs 267/2000 e s.m. e dallo Statuto Comunale.

Il Sindaco: Canovi Fabio

Il consiglio comunale è così composto

Maggioranza

CANOVI Fabio - Sindaco
BALLOTTI Fabio - Consigliere
BURGONI Riccardo - Consigliere
CAVALLETTI Wainer - Consigliere
ALBERGUCCI Cristina - Consigliere
LAMI Erika - Consigliere
BONACCI Federica - Consigliere
ZECCHINI Chiara - Consigliere
TAZZIOLI Federico - Consigliere
BONACCI Lanfranco - Consigliere
RICCHI Vittorio - Consigliere

LA GIUNTA COMUNALE

Cognome e Nome	Delega
CANOVI Fabio	Tutte le materia non comprese nelle deleghe
BALLOTTI Fabio	Lavori pubblici e attività produttive
BONACCI Federica	Politiche sociali

Le commissioni consiliari e gli organismi collegiali.

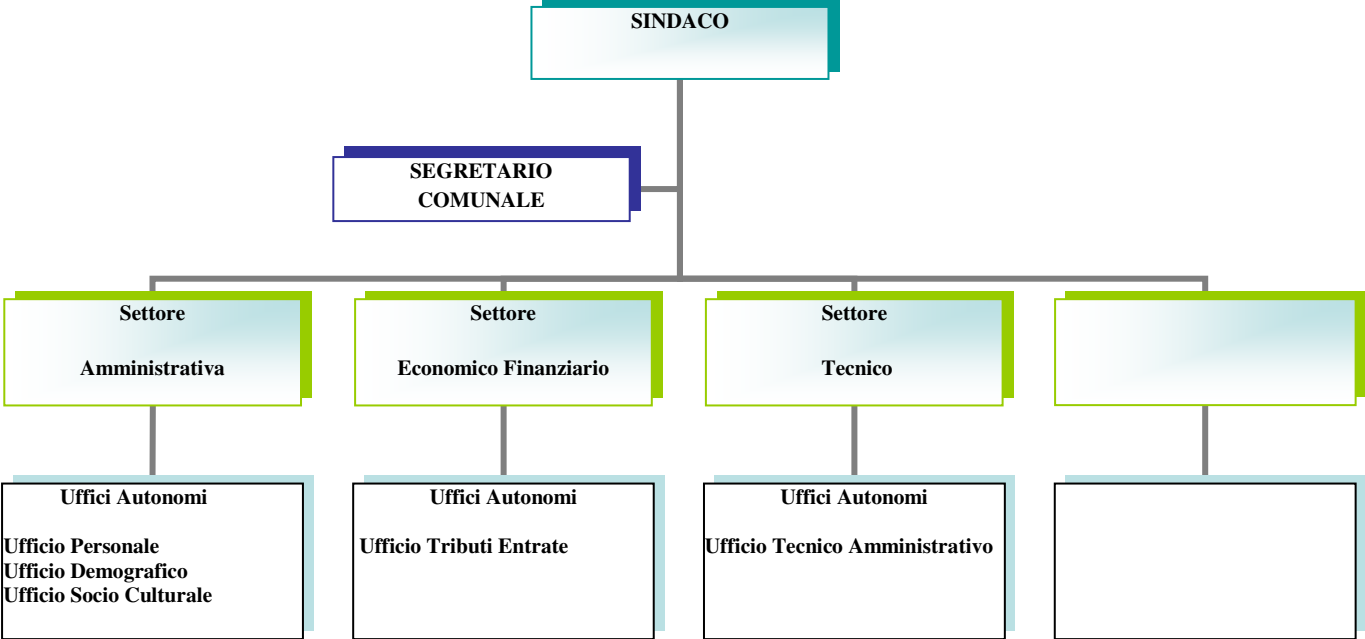
Commissioni previste per legge:

Commissione per la formazione degli elenchi dei giudici popolari

Commissione Elettorale Comunale

Commissione per la qualità architettonica e del paesaggio

Il comune - *L'organizzazione*



Il comune - Il personale e le responsabilità

Al 31/12

CATEGORIE	2007	2008	2009	2010	2011	2012	2013	2014	2015	2016
Funzionari (D3)	0	0	0	0	0	0	0	0	0	0
Istruttori direttivi D1	3	5	5	5	5	5	6	5	5	5
Istruttori C	8	8	8	8	6	5	4	4	4	4
Collaboratori B3	9	10	10	10	10	10	10	9	8	8
Esecutori B1	5	5	5	5	4	4	4	3	3	3
Operatori A	2	2	2	2	2	2	2	2	2	2
TOTALI	27	30	30	30	27	26	26	23	22	22

SETTORE	RESPONSABILE
Amministrativo	Posizione Organizzativa D1- Pos. Ec. D3 Bononi Maurizia
Economico-Finanziario	Posizione Organizzativa D1 –Pos. Ec. D2 Gualandi Katiuscia
Tecnico	Posizione Organizzativa D1- Pos. Ec. D1 Tazzioli Giuliano

Il Comune – I dati

Il territorio

Altezza: mt. __842__ s. l. m.

Superficie: Kmq. 63,77_____

Longitudine: N 44°18'0"

Latitudine: E 10°44

Strade statali Km.

Strade provinciali Km.

Strade comunali e

vicinali Km. 200

Fiumi e torrenti N° 3

Piani e strumenti urbanistici

Piano Strutturale Comunale Delibera Consiglio Comunale n. 25 del 22/04/2009
Regolamento urbanistico Delibera Consiglio Comunale n. 26 del 22/04/2009

Piano insediamento produttivo

- Artigianale 1980

Inserire anche superfici interessate agli insediamenti

Area in località Montecenere

Le infrastrutture

Servizi sanitari N° strutture 0

Cultura N Biblioteche 1

Sport N° impianti 10

Parchi e verde pubblico N° parchi 35mq. 30.000 Verde pubblico attrezzato

Edilizia popolare N° alloggi 30

Chiese e altre strutture religione N° 10

Edifici scolastici N° edifici Polo scolastico Mq. complessivi 4730

Sedi comunali N° 1 Capoluogo

Le strutture

TIPOLOGIA		2016
Asili nido	n° posti	7
Scuole materne	n° posti	67
Scuole elementari	n° posti	118
Scuole medie	n° posti	70
Residenze per anziani	n° posti	=
Rete fognaria	Km.	30 Gestione Hera
Acquedotto	Km.	Gestione HERA
Pubblica illuminazione	n° punti	834
Pubblica illuminazione	Km. strade	17
Rete gas	Km.	Gestione Hera
Rete gas	n° utenti	Gestione HERA

Il tessuto produttivo

Settori economici	DATI 2012	Dati 2013	Dati 2014	Dati 2015	Dati 2016
Industria	7	7	7	7	7
Commercio/Pubblici esercizi/Attività extralberghiere	117	116	110	112	110
Artigianato/servizi	30	30	30	30	30
Agricoltura	47	47	47	47	47
Sportelli bancari	2	2	2	2	2
Alberghi (posti letto)	204	244	244	244	244

*La popolazione**Andamento demografico*

DESCRIZIONE		Variazione assoluta	Valutazione percentuale
Anno	Popolazione residente		
2001	3036		
2002	3055	+ 19	+0,62%
2003	3017	- 38	-0,24%
2004	3004	-13	-0,33%
2005	3007	+ 3	+ 0,10
2006	3000	-3	-0,23%
2007	2957	-3	-033%
2008	2946	-11	-0,37%
2009	2938	-8	-0,27%
2010	2912	-26	-0,88%
2011	2877	-35	-1,20%
2012	2838	-39	-1,36%
2013	2802	-36	-1,27%
2014	2783	-19	- 0,68%
2015	2734	-49	-1,76%
2016	2715	-19	- 0,69%

Le famiglie

DESCRIZIONE		Variazione assoluta	Valutazione percentuale
Anno	Famiglie		
2001	1401		
2002	1405	+ 4	+0,29%
2003	1411	+ 6	+ 0,43%
2004	1405	-6	-0,64%
2005	1414	+9	+0,64%
2006	1423	+ 9	+0,64%
2007	1425	+2	+ 0,14
2008	1439	+ 14	+ 0,98%
2009	1438	-1	+ 0,07%
2010	1439	+1	-0,07%
2011	1441	+3	-0,14%
2012	1422	-19	-0,32%
2013	1399	-23	-1,62%
2014	1392	- 7	- 0,50%
2015	1374	-18	-1,29%
2016	1378	+4	+ 0,29%

La popolazione per fasce di età

Fasce		2002	2003	2004	2005	2006	2007	2008	2009	2010	2011	2012	2013	2014	2015
1	0-14	340	327	326	324	320	310	303	291	314	322	312	309	310	292
2	15-34	395	310	386	396	380	358	330	295	317	313	301	328	315	424
3	35-65	1450	1441	1435	1430	1450	1455	1460	1462	1440	1412	1401	1350	1355	1212
4	Oltre 65	870	859	857	855	850	834	853	890	841	830	824	815	803	800

Fasce		2016
1	0-14	299
2	15-34	425
3	35-65	1208
4	Oltre 65	783

1^ Popolazione in età prescolare e scolare

2^ Popolazione in forza lavoro

3^ Popolazione in età adulta

4^ Popolazione in età senile

La popolazione straniera

ANNI	POPOLAZIONE STRANIERA RESIDENTE
2001	119
2002	122
2003	132
2004	155
2005	157
2006	189
2007	186
2008	186
2009	197
2010	209
2011	220
2012	197
2013	201
2014	213
2015	207
2016	210

La trasparenza

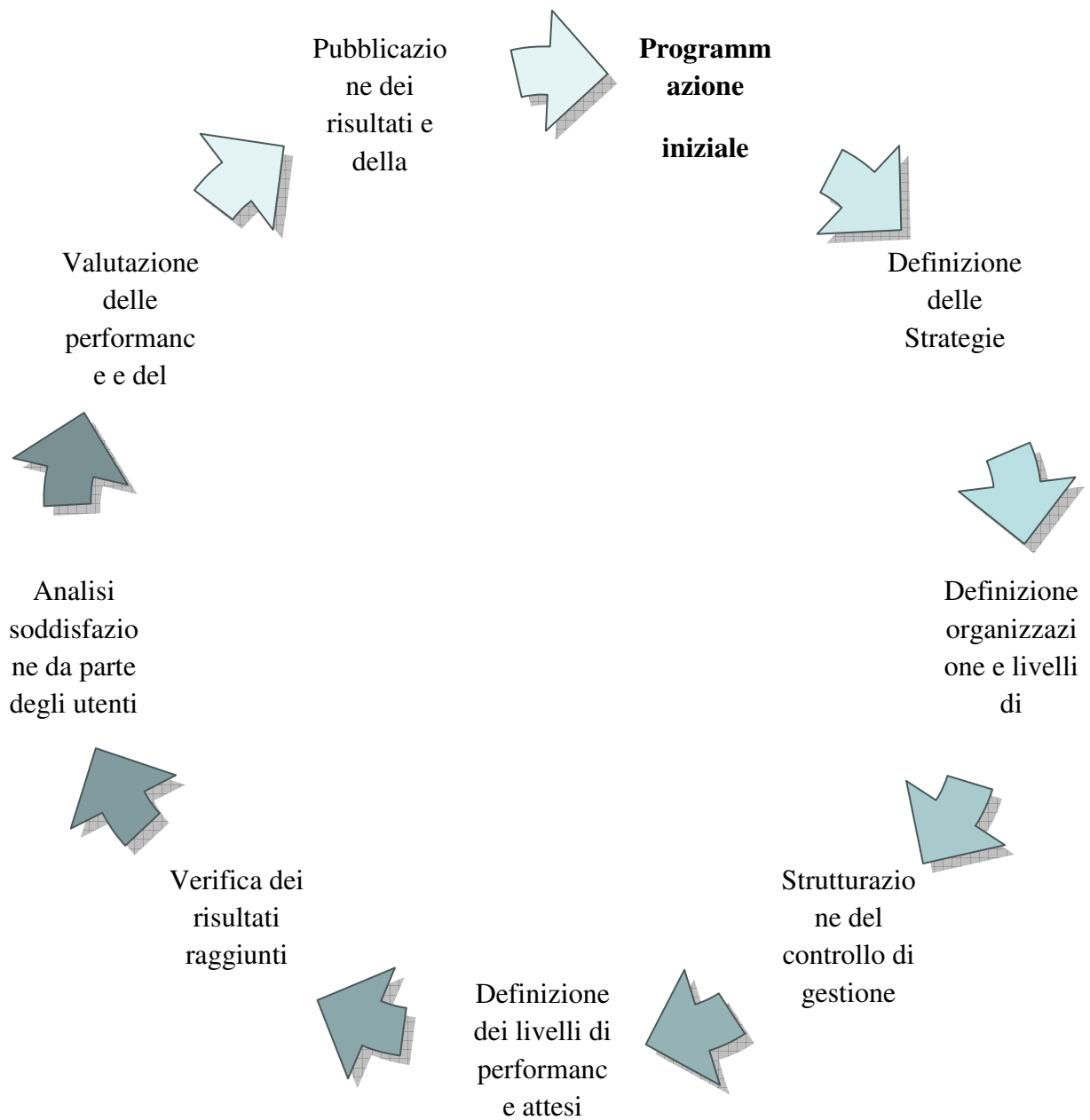
Contenuto del sito e rispetto del contenuto minimo previsto dalla legge

Vengono assicurati i contenuti minimi previsti dalla Legge e si continua con l'operazione di implementazione, come da attestazione di verifica annuale dell'OIV.

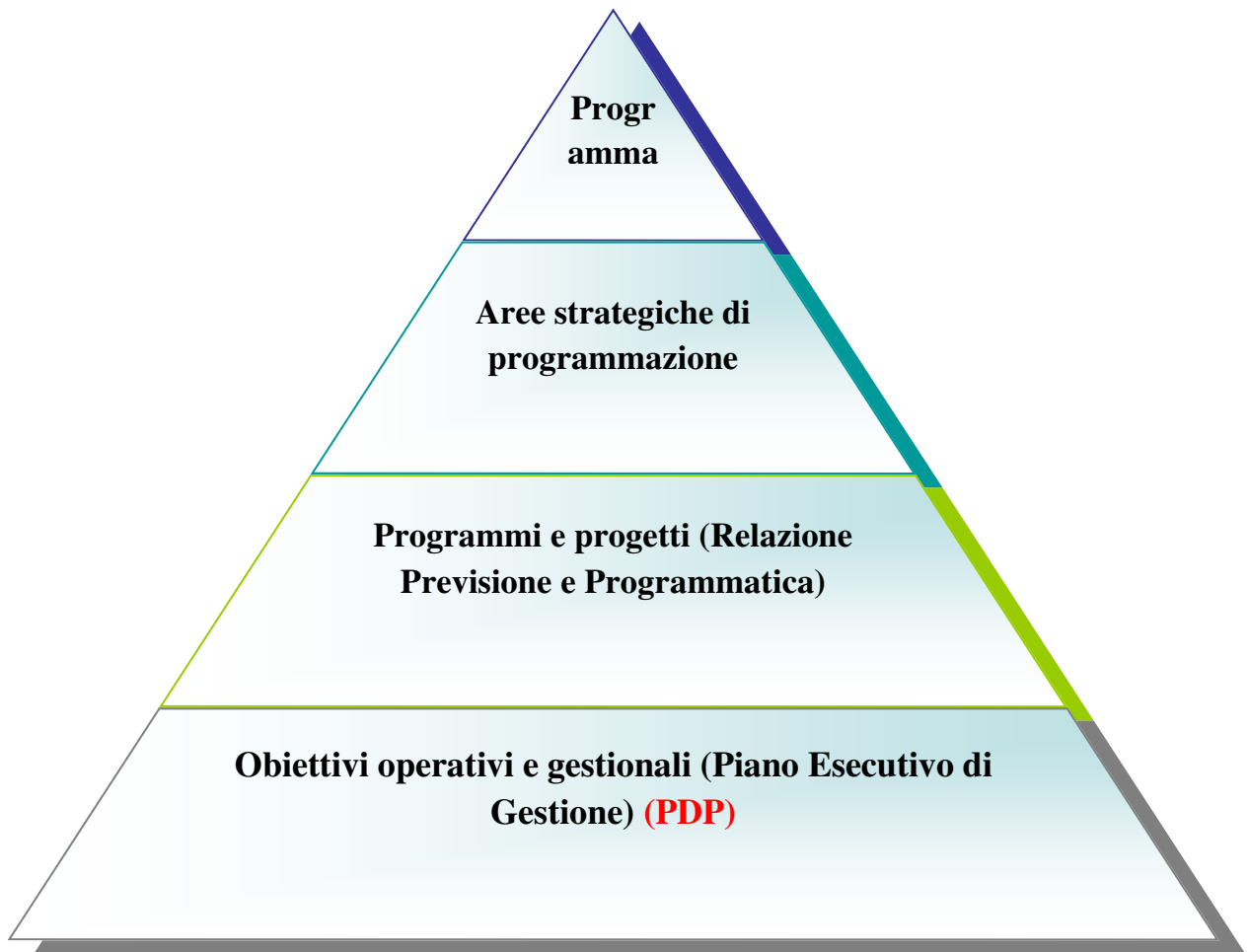
Grado di informatizzazione

Postazioni informatiche	22
Server	3
Dipendenti titolari di indirizzo di posta elettronica	13
Dipendenti che comunicano telematicamente	13
% Personale che utilizza sistematicamente il computer	50%

Il processo di programmazione - *Il ciclo di programmazione*



Il processo di programmazione - *L'albero della programmazione*



La gestione economico/finanziaria - Le entrate

TITOLO	DESCRIZIONE	ANNO 2016				
		Previsione definitiva	Entrate accertate	Entrate riscosse	% di accertato su previsione	% di riscosso su accertato
		A	B	C	(B/A)	(C/B)
I	<i>Entrate tributarie</i> <i>*Avanzo di Amministrazione FPV spese in conto capitale/correnti</i>	2.364.364,33 483.758,14	2.319.316,63	2.008.895,46	98,09	86,62
II	<i>Entrate derivanti da contributi e trasferimenti correnti delle Stato, della Regione e di altri EE.PP. Anche in rapporto all'esercizio di funzioni delegate dalla regione</i>	159.548,84	156.214,58	133.011,14	97,91	85,15
III	<i>Entrate extra tributarie</i>	663.404,66	622.091,67	429.056,95	93,77	68,97
IV	<i>Entrate derivanti da alienazioni, da trasferimenti di capitale e da riscossioni di crediti</i>	989.309,01	887.114,20	705.766,38	89,67	79,56
V	<i>Entrate da riduzione di attività finanziarie</i>	12523,52	15.161,95	2638,43	121,07	17,40
V	<i>Entrate derivanti da accensioni di prestiti</i>	-	-	-	-	-
VII	<i>Anticipazione da Istituto Tesoriere</i> <i>Entrate da servizi per conto di terzi e partite di giro</i>	1.800.000,00 723832,00	1.610.724,18 476.834,77	1.610.724,18 468.365,21	89,48 65,88	100 98,22
TOTALI		7.196.740,50	6.087.457,98	5.358457,75		

La gestione economico/finanziaria - Le spese

TITOLO	DESCRIZIONE	ANNO 2016				
		Previsione definitiva	Somme impegnate	Somme liquidate	% impegnato su previsione	% liquidato su impegnato
		A	B	C	(B/A)	(C/B)
I	<i>Spese correnti</i> <i>* Disavanzo di Amministrazione</i>	3.021.913,99	2.695.795,79	2.165.084,11	89,21	80,31
II	<i>Spese in conto capitale</i>	1.372.652,50	614.737,88	349.582,08	44,78	56,87
III IV	<i>Spese per incremento attività finanziarie</i> <i>Spese per rimborso prestiti</i>	- 275.306,00	- 275.294,24	- 275.297,24	100	100
V VII	<i>Chiusura anticipazioni da istituto Tesoriere</i> <i>Spese per servizi per conto di terzi e partite di giro</i>	1.800.000 723.832,00	1.610724,18 476.834,77	1.610.724,18 416.251,98	89,48 65,88	100 87,29
TOTALI		7.196.740,50	5.673.389,86	4.816.939,59		

**Disavanzo tecnico di amministrazione da riaccertamento straordinario*

La gestione economico/finanziaria - *Gli indicatori finanziari*

1	Verifica la percentuale di contribuzione delle entrate proprie sulle entrate correnti – Autonomia finanziaria	Entrate proprie (tit.1 e 3)	2.941.408,30	94,96
		Totale entrate correnti	3.097.622,88	
2	Verifica la percentuale di contribuzione delle entrate proprie derivanti da entrate tributarie sulle entrate correnti - Autonomia impositiva	Entrate tributarie	2.319.316,63	74,87
		Totale entrate correnti	3.097622	
3	Verifica la pressione tributaria applicata - Pressione tributaria	Entrate Tributarie	2.319.316,63	854,26
		Numero residenti (abitanti)	2715	
4	Rappresenta l'incidenza delle entrate derivanti da imposte proprie sul totale delle entrate proprie	Imposte comunali (tit.10101 senza tasse)	1.695.835,74	57,65
		Totale entrate proprie (Tributarie ed extra tributarie)	2.941.408,30	
5	Verifica la pressione delle imposte sul numero di abitanti	Imposte comunali	1695835,74	624,62
		Numero residenti (abitanti)	2715	

6	Verifica l'incidenza delle entrate extra tributarie sul totale delle entrate proprie	Entrate extra tributarie	622.091,67	21,15
		Entrate proprie	2.941.408,30	
7	Verifica la pressione delle entrate extra tributarie sul numero di abitanti	Entrate extra tributarie	622.091,67	229,13
		Numero residenti (abitanti)	2715	
8	Rappresenta l'incidenza delle entrate derivanti da tasse proprie sul totale delle entrate proprie	Tasse comunali (tarsu, tari, tosap)	600.219,48	20,41
		Entrate proprie	2.941.408,30	
9	Verifica la pressione delle tasse sul numero di abitanti	Tasse comunali	1.391.548,29	47,31
		Numero residenti (abitanti)	2.941.408,30	
10	Verifica l'incidenza dell'IMU sulle entrate proprie	IMU Senza recupero evasione	1.391.548,29	47,31
		Entrate proprie	2.941.408,30	

11	Verifica la pressione dell'IMU sul numero degli abitanti	IMU	1.391.548,29	512,54
		Numero residenti (abitanti)	2715	
12	Verifica l'incidenza della TARI sulle entrate proprie	TARI	576.729,00	19,61
		Entrate proprie	2.941.408,30	
13	Verifica la pressione della TARI sul numero degli abitanti	TARI (solo competenza)	576.729,00	212,42
		Numero residenti (abitanti)	2715	
14	Verifica la percentuale di contribuzione delle entrate derivanti da servizi pubblici sulle entrate proprie	Proventi da servizi pubblici	257.546,33	8,76
		Entrate proprie	2.941.408,30	
15	Verifica la percentuale di contribuzione delle entrate derivanti da beni dell'ente sulle entrate proprie	Proventi da beni dell'ente	77.631,55	2,64
		Entrate proprie	2.941.408,30	
16	Verifica rigidità della spesa corrente	Spesa per il personale + Interessi passivi + quota rimborso prestiti	1.290532,07	41,66
		Entrate correnti	3.097622,88	
17	Verifica l'incidenza dell'indebitamento sulle entrate correnti - rigidità della spesa corrente	Interessi passivi + quota rimborso prestiti	404.987,38	13,07
		Entrate correnti	3.097.622,88	

18	Verifica rigidità della spesa corrente in funzione della spese per il personale	Spesa per il personale	885.544,69	28,59
		Entrate correnti	3097622,88	
19	Verifica il rapporto tra popolazione e n. dipendenti di ruolo	Numero residenti (abitanti)	2715	123,40
		Numero dipendenti di ruolo	22	
20	Verifica il costo medio della spesa per il personale	Spesa per il personale	885.544,69	40.252,03
		Numero personale di ruolo	22	
21	Verifica l'incidenza della spesa corrente in rapporto al numero degli abitanti	Spesa corrente	2.695795,79	992,93
		Numero residenti (abitanti)	2715	
22	Verifica l'assorbimento della spesa per il personale sulla spesa corrente come fattore di autonomia sulla spesa corrente	Spesa per il personale	885.544,69	32,85
		Spesa corrente	2.695.795,79	
23	Verifica il tasso di smaltimento dei residui attivi	Residui attivi di parte corrente riscossi	454.519,07	37,37
		Residui attivi di parte corrente riportati all'1/1	1.216.226,46	

24	Verifica il tasso di smaltimento dei residui passivi
----	--

Residui passivi di parte corrente liquidati
Residui passivi di parte corrente riportati all'1/1

639.482,05	72,24
885.221,89	

I risultati (*Programmi e progetti della R.P.P.*)

Il Piano della Performance annuale 2016 è costituito dai contenuti del PEG 2016 (Delibera G.C. n. 25 del 4/04/2016) ed è stato confermato tale con Determinazione del Segretario Comunale n. 2 del 5/04/2016 ai sensi del vigente Regolamento sull'ordinamento degli uffici e dei servizi approvato in adeguamento al Dlgs 27 Ottobre 2009 n. 150 e s.m..

Analisi principali obiettivi di PEG
SETTORE AMMINISTRATIVO

PROGRAMMI E PROGETTI, OBIETTIVI PEG	INDICATORI DI RISULTATO ATTESI	STATO ATTUAZIONE AL 31/12/2016
<p>Parte Amministrativa relativa a:</p> <p>Infrastrutture:</p> <p>Opere pubbliche elenco annuale</p> <p>Interventi manutenzione straordinaria previsti nel Piano Investimenti.</p> <p>Contratti lavori, beni e servizi</p>	<p>Completamento procedure amministrative per richiesta finanziamenti e per affidamento lavori per la realizzazione di opere nel 2016</p>	<p>Nell'ambito della Centrale Unica di Committenza della Unione dei Comuni del Frignano, in virtù delle nuove disposizioni di legge in materia, sono state istituite nel 2014 tre Unità Operative Territoriali distaccate tra cui una comprendente i Comuni di Lama Mocogno e Polinago con sede a Lama Mocogno coordinata dal sottoscritto Responsabile del Settore Amministrativo, mediante distacco per n. 5 ore settimanali, per le procedure di appalto di lavori, beni e servizi superiori a euro 40.000,00, ai sensi degli accordi e della disciplina approvata dalla apposita convenzione e Regolamento. Ciò ha comportato oltre che l'espletamento delle procedure relative alle gare di competenza, l'attività di coordinamento con il responsabile della Centrale Unica di Committenza della Unione.</p> <p>Dal 16/12/2015 è stata modificata la struttura operativa con l'inserimento dei Comuni di Montecreto, Sestola e Fanano per 15 ore settimanali del Coordinatore.</p> <p>Nel 2016 sono state espletate dalla Unità Operativa Territoriale di cui sopra n. 15 gare per lavori e servizi, oltre a fornire attività di consulenza in generale.</p> <p>Gli appalti di competenza del Comune di Lama Mocogno espletati dalla CUC sono stati: servizio di spalata neve strade comunali, servizi assicurativi dell'Ente (appalti pluriennali) e lavori di somma urgenza strada Borrasilano e Via Cornia.</p> <p>L'entrata in vigore del Dlgs 50 del 19/04/2016 ha comportato una revisione complessiva delle procedure di appalto per lavori, beni e servizi, sono stati effettuati incontri con i Responsabili di procedimento interni ed esterni per i Comuni della Unità Operativa territoriale, per illustrare le nuove procedure.</p> <p>Al Settore Amministrativo compete altresì il controllo sulle procedure di affidamento per gli appalti ed i contratti sotto la soglia dei 40.000 euro, anche a seguito dell'entrata in vigore del nuovo Codice, espletate dai Responsabili di procedimento dei Settori ed Uffici in cui è suddivisa la struttura, attuando un coordinamento significativo sia in termini di consulenza che di supporto amministrativo, in particolare al Settore Tecnico per quanto attiene ai Lavori Pubblici per tutto il ciclo di vita degli investimenti.</p> <p>Concessioni impianti sportivi: Nel 2015 erano giunte a scadenza le concessioni per la gestione dell'impianto sportivo piscina comunale e tennis del Capoluogo e del Campeggio Comunale a seguito di revoca della concessione in essere. Trattandosi di impianti di particolare interesse ed attrattiva per il nostro territorio si è proceduto a predisporre i capitolati delle concessioni, a progettare gli investimenti da porre a base di gara per l'affidamento con l'offerta economicamente più vantaggiosa ed a predisporre i bandi di gara. La concessione per la gestione della piscina comunale è</p>

		<p>stata aggiudicata nel 2015; per il campeggio comunale è andata deserta; l'Amministrazione in attesa di procedere a successive determinazioni in merito, anche ad un eventuale tentativo di vendita, aveva approvato un affidamento diretto della concessione in via provvisoria per sei mesi prorogati successivamente al 31/12/2016, in relazione anche alla necessità di eseguire lavori di riqualificazione previsti nel Piano Investimenti.</p> <p>Nel 2016 quindi è stata esperita una procedura di asta pubblica per la vendita dell'immobile che è andata deserta, successivamente è stata approvata la nuova concessione per la gestione della struttura che a seguito di gara ad evidenza pubblica, ha avuto esito positivo e l'affidamento ha avuto decorrenza 1/01/2017.</p> <p>Nel 2016 è stata esperita altresì la gara per l'affidamento della concessione degli impianti sciiviari delle Piane di Mocogno, (decorrenza 01/01/2017 -31/12/2019) con il criterio dell'offerta economicamente più vantaggiosa ,che è stata aggiudicata.</p> <p>Nel 2016 si è reso possibile attuare diversi investimenti per lavori pubblici, oltre agli interventi dei Fondi PAO 2016, pronti interventi e arredo urbano, che sono stati appaltati con le procedure di cui all'art. 36, comma 1, dlgs 50/2016, in quanto inferiori a 40.000 euro, completati nell'anno.</p> <p>I lavori di riqualificazione del campeggio comunale e riqualificazione degli impianti di Pubblica Illuminazione finanziati nel 2015 e appaltati nei primi mesi dell'anno sono stati completati.</p> <p>E' stata effettuata entro il 31/12/2016 la revisione periodica dell'impianto scioviario Prati del Duca delle Piane di Mocogno, che ha ottenuto i finanziamenti della L.R. 17/02, eseguita mediante affidamento dei servizi e forniture ai sensi del Dlgs 50/2016 e s.m.</p> <p>Vengono predisposte tutte le pratiche relative a richieste di finanziamenti correnti (es. L.R. 17/02) rispettando i tempi o straordinarie in base a nuove normative., rispettando le tempistiche di solito molto ristrette.</p>
Turismo e cultura	Programmazione, numero di manifestazioni/risorse/personale coinvolto	<p>La fase importante della organizzazione delle manifestazioni annuali è quella della "Programmazione"; già dal mese di febbraio il Responsabile dell'Ufficio progetta la bozza di calendario delle manifestazioni turistiche, culturali , sportive, da sottoporre alla Amministrazione previ contatti con Associazioni, gruppi, artisti, tenendo conto delle risorse proprie o reperibili mediante richieste di contributi, sponsorizzazioni etc.</p> <p>Sono state organizzate direttamente e con patrocinio diversi eventi nell'ambito di cultura e turismo e collaborazioni per eventi sportivi alle locali Società Sportive; sempre presente la importante "Rassegna Parmigiano Reggiano", che si tiene nei primi giorni di Ottobre è giunta alla 13^a Edizione e rappresenta il più significativo evento annuale di promozione del territorio sotto l'aspetto culturale, turistico e di valorizzazione delle tradizioni locali. Ad ogni edizione l'Ufficio preposto valuta nuove iniziative nell'ambito della manifestazione per renderla sempre attrattiva.</p> <p>Viene coinvolto in questa manifestazione circa l'80% del personale del Comune.</p> <p>L'ufficio turismo – cultura, oltre alla organizzazione diretta e al supporto per le manifestazioni di calendario, pone un particolare impegno a promuovere iniziative nuove con la collaborazione</p>

		<p>delle associazioni locali, l'istituto comprensivo, comitati di cittadini, anche con modeste risorse ma che coinvolgendo le diverse fasce di cittadini: anziani, giovani e bambini es. festa dei nonni, festa dello sport, festa di primavera. Vengono organizzati altresì convegni, incontri, dibattiti su materie di particolare interesse della collettività, riguardanti in particolare la salute, in collaborazione con l'ASL con la presenza di relatori esperti.</p> <p>Lo sportello turistico estivo viene gestito direttamente dal Comune con proprio personale.</p> <p>Progetto "Pane e Internet". Con l'adesione al progetto Federa del Piano telematico dell'Emilia Romagna, che mediante un sistema di autenticazione su scala regionale consente agli utenti l'utilizzo dei servizi on-line, i Comuni dell'Unione dei Comuni del Frignano si sono impegnati ad iniziare un percorso di implementazione di servizi ad accesso digitale ai cittadini.</p> <p>L'Amministrazione comunale ha attivato misure di mitigazione del digital divide, sperimentando presso lo "Spazio Musica" sito in Via XXIV Maggio n. 2, servizi di prossimità che facilitino l'accesso alla complessiva cultura digitale ed in particolare ai servizi online erogati dalla pubblica amministrazione.</p> <p>Il progetto era rivolto all'inclusione digitale dei cittadini, soprattutto di coloro che non hanno alcuna o scarsa esperienza nell'uso dei personal computer e dell'accesso a internet.</p> <p>Il progetto si è svolto nel 2016 ed è stato accolto con interesse dai cittadini ed ha visto una buona partecipazione. E' prevista una seconda fase per il 2017.</p>
Gestione Risorse Umane	Controllo delle spesa, organizzazione attività uffici/scambi intersettoriali/contrattazione decentrata integrativa	<p>La progressiva riduzione del personale derivante da collocamento a riposo e la impossibilità di procedere a nuove assunzioni per i limiti di legge ed il blocco per il ricollocamento del personale delle Provincie, rende necessaria la verifica costante dei carichi di lavoro degli uffici ed in particolare dei servizi esterni al fine di redistribuire competenze, scambi intersettoriali per un utilizzo razionale del personale per fare fronte alle emergenze, contestualmente con il monitoraggio della situazione relativa alla necessità di ricorso al lavoro straordinario, della regolare fruizione di ferie e recuperi da parte del personale medesimo.</p> <p>Per quanto riguarda il controllo della spesa di personale viene effettuata una costante verifica per non superare i limiti imposti dalla normativa. La Finanziaria 2015 approvando l'obbligatorietà del ricollocamento del Personale delle Provincie (da attuare dal 2015) quindi imponendo il blocco delle assunzioni fino alla approvazione delle graduatorie di eventuali esuberanti, ha sostanzialmente vanificato la pur minima apertura con l'aumento progressivo delle percentuali di copertura del turn over sul triennio, attuata con il D.L. 90/2014.</p> <p>Il processo di ricollocamento del personale in esubero Provincie si è concluso (circolare Dipartimenti Funzione Pubblica n. prot. 37870 del 18/07/2016) e sono state ripristinate le ordinarie facoltà assunzionali.</p> <p>Il collocamento a riposo di un autista scuolabus (dei quattro in servizio) da aprile 2015 ha comportato per gli ultimi mesi dell'anno scolastico la necessità di ricorrere al personale del Settore Tecnico, per il successivo (2015/2016) è stata approvata una selezione per una assunzione a tempo determinato che è stata disposta per 12 ore, razionalizzando i percorsi del servizio di trasporto riducendo da 4 a 3,5 le unità di personale addette.</p> <p>Analoga situazione per la gestione della mensa delle scuole per la quale si ricorre ad una assunzione a tempo determinato per una</p>

		<p>unità di personale, in attesa di valutazioni in merito alla gestione futura, qualora non fosse possibile coprire un posto vacante di cuoca (dei due in dotazione organica) con un assunzione a tempo indeterminato.</p> <p>Il programma triennale di fabbisogno di personale 2017 /2019 approvato a dicembre 2016 non ha previsto assunzioni in quanto occorre valutare le priorità dei diversi servizi gestiti in amministrazione diretta, avendo allo stato attuale la capacità assunzionale per una sola unità a tempo pieno.</p> <p>E' stato predisposto ed approvato il nuovo regolamento per l'attribuzione degli incentivi tecnici di cui all'art. 113 del Dlgs 50/2016 in base al quale è prevista una nuova disciplina dell'istituto con riflessi significativi anche sulla contrattazione decentrata, essendo al momento previsto che tali spese siano da ricomprendere nel Fondo Per il trattamento accessorio.</p>
<p>L. 190/2012 Anticorruzione</p> <p>Dlgs 33/2013 e s.m.</p>	<p>Stato applicazione</p>	<p>Si prosegue con l' applicazione del Dlgs 33/2013, come modificato con il Dlgs 97/2016, con gli adempimenti previsti per le pubblicazioni obbligatorie sul Sito Internet , in coerenza con il Piano Triennale per la Trasparenza e sulla base delle attestazioni dell'OIV. Gli adempimenti sono di rilevante impegno e non disponendo di un dipendente che se ne occupi in modo costante alcuni di questi sono ancora in fase di implementazione. Si può stimare di adempiere ad almeno al 95% di quanto previsto, in aumento rispetto all'anno precedente, tenuto conto delle modifiche legislative apportate e delle direttive dell'ANAC.</p>
<p>Servizi scolastici</p>	<p>Modalità di gestione/Qualità dei servizi/numero utenti</p>	<p>La gestione dei servizi scolastici di competenza dell'Ente , trasporto scolastico, mensa, manutenzione edifici viene attuata mediante gestione diretta.</p> <p>Il trasporto scolastico è attuato con propri mezzi e personale su 3,5 linee di trasporto e pertanto con quattro mezzi e n. 3, 5 dipendenti; si verifica inoltre spesso la necessità di interscambi con altro personale tecnico per imprevisti e/o sostituzioni e causa la mancata possibilità di coprire un turn over , come già evidenziato. Si risponde anche alle richieste dell'istituto comprensivo per l'organizzazione delle attività extrascolastiche programmate. Gli alunni trasportati sono n. 155.</p> <p>Il personale addetto allo scuolabus durante il periodo estivo collabora alla manutenzione ordinaria degli edifici scolastici.</p> <p>La mensa scolastica viene gestita con n. 2 cuoche e personale inserviente part time in idonei locali all'interno del Polo scolastico; si ritiene la gestione diretta della mensa scolastica un sistema che propone una qualità ottimale del servizio reso; si attua un costante controllo della qualità dei pasti sia in applicazione delle normative di legge in materia che di controllo della qualità dei generi alimentari acquisiti dai fornitori attuata giornalmente dagli addetti alla mensa con il controllo de Responsabile dell'Ufficio.</p> <p>Sono stati erogati nel 2016 n. 29371 pasti per i tre ordini di scuole (materna, elementare e media).</p> <p>Provvede altresì a fornire i pasti per il centro estivo organizzato dal gestore della Piscina Comunale e per il PGE.</p> <p>E' stato istituito già da diversi anni il PGE (Piccolo gruppo educativo) un micro nido che ospita fino a 7 bambini. La gestione è affidata a terzi. Viene prevista anche la possibilità di un centro estivo , a richiesta delle famiglie. L'interesse per questo intervento a sostegno delle famiglie si è mantenuto negli anni e</p>

		<p>pertanto l'Ente , pur con le sempre minori risorse a disposizione derivanti dai minori trasferimenti dello Stato è riuscito a mantenere questo servizio.</p>
--	--	---

SETTORE/ECONOMICO/FINANZIARIO

PROGRAMMI E PROGETTI, OBIETTIVI PEG	INDICATORI DI RISULTATO ATTESI	STATO ATTUAZIONE AL 31/12/2016
Gestione economico-Finanziaria	Attuazione delle norme in materia di contabilità armonizzata	<p>Il D.Lgs. 118/11 prevede dal 2016 la piena attuazione delle norme in materia di contabilità armonizzata.</p> <p>Dall'esercizio 2016 è prevista l'adozione degli schemi di bilancio con valore a tutti gli effetti giuridici e anche con riguardo alla funzione autorizzatoria. Detti schemi, e relativi allegati, sono andati quindi a sostituire i precedenti e per la prima volta vengono utilizzati nei passaggi deliberativi.</p> <p>Il rendiconto della gestione 2015 è stato, invece, presentato secondo lo schema previgente affiancandolo con uno schema per missioni e programmi con funzione conoscitiva. Particolarmente complesse sono state le operazioni relative alla chiusura del rendiconto 2015 in quanto si sono dovute coniugare le risultanze del riaccertamento straordinario con effetti dal 01.01.2015 con le operazioni dell'esercizio finanziario 2015. Il tutto esposto con duplicazione degli schemi (tradizionali e armonizzati).</p> <p>L'ufficio ha quindi provveduto alla redazione dei documenti (previsionale e rendiconto) nelle forme richieste dalle norme e nel rispetto dei tempi ordinari previsti dalla normativa.</p> <p>Da sottolineare che il bilancio di previsione 2017 è stato approvato entro il 31/12/2016 con evidenti benefici in termini di operatività sia per il settore finanziario che per gli uffici decentrati.</p>
Gestione economico-Finanziaria	Adozione nel bilancio delle previsioni di cassa	<p>Il D.Lgs. 118/11 prevede che dal 2016 il bilancio di previsione comprenda gli stanziamenti di cassa con valore vincolante per il Tesoriere.</p> <p>Si aggiunge, quindi, una gestione ormai in disuso da tempo che richiede un monitoraggio e le</p>

		<p>conseguenti variazioni in caso di incapacienza.</p> <p>Gli adempimenti sono stati pertanto adottati e gestiti nel corso dell'esercizio.</p>
Gestione economico-Finanziaria	Adozione del piano dei conti integrato e applicazione della codifica della transazione elementare	<p>Il piano dei conti integrato rappresenta lo strumento mediante il quale il legislatore persegue l'obiettivo del consolidamento dei conti delle amministrazioni pubbliche e viene ritenuto il cardine della riforma contabile in quanto elemento di coordinamento tecnico sostanziale del processo di armonizzazione. Le amministrazioni procedono ad una omogenea classificazione dei fatti di gestione, contabilmente rilevanti, dal punto di vista finanziario ed economico-patrimoniale.</p> <p>L'adozione del piano dei conti integrato ha comportato una serie di passaggi delicati. In primo luogo l'elaborazione di un raccordo tra la struttura di classificazione gestionale precedente la riforma e quella prevista dal piano dei conti. Tale raccordo è stato realizzato a livello di informazione elementare cioè legando l'informazione di gestione secondo la struttura in vigore fino al 2015 con l'informazione di maggiore dettaglio (V livello) prevista dal nuovo piano dei conti. A seguito di tale raccordo si è proceduto, in alcuni casi, alla spaccatura degli elementi gestionali che presentavano un livello di aggregazione superiore a quello richiesto dal nuovo piano, in altre situazioni ad unificare elementi gestionali, superando comunque il criterio della prevalenza ora vietato.</p> <p>Una corretta classificazione dei fatti gestionali consente maggiore trasparenza e capacità informativa nell'esame dei dati contabili da parte degli operatori interni ed esterni.</p> <p>Le attività sopra descritte sono state svolte e adottate tempestivamente.</p>
Gestione economico-Finanziaria	Attuazione nuove regole di finanza pubblica	<p>La legge n° 208/15 (legge di stabilità 2016) in coerenza con gli impegni europei, ha previsto nuove regole di finanza pubblica per gli enti territoriali che sostituiscono la disciplina del patto di stabilità interno degli enti locali. A decorrere dal 2016 e fino all'attuazione della legge 243/12 tutti i comuni concorrono al raggiungimento degli obiettivi di finanza pubblica attraverso il conseguimento di un saldo non negativo, in termini di competenza, tra le entrate finali e le spese finali. Confermati i patti di solidarietà regionali e il patto nazionale orizzontale. Sono mantenuti gli adempimenti relativi al monitoraggio e alla</p>

		<p>certificazione annuale.</p> <p>Per l'applicazione di quanto sopra si è resa necessaria un approfondimento e una adeguata formazione delle nuove norme e il coordinamento di queste rispetto alla programmazione finanziaria e di investimento attuata dall'ente. L'ufficio ha provveduto, inoltre, a fornire all'amministrazione le opportune indicazioni rispetto alle modifiche normative (concettualmente diverse dalle precedenti) e coadiuvato la stessa nelle scelte gestionali. Le nuove regole di finanza pubblica sono state integrate con le norme di contabilità armonizzata in particolare per la gestione delle quote di Fondo Pluriennale Vincolato che ha trovato una specifica disciplina, condizionando anche le scelte di programmazione.</p> <p>L'ente ha rispettato le scadenze previste e ha rispettato a fine anno gli obiettivi di finanza pubblica.</p>
<p>Gestione economico-Finanziaria</p>	<p>Utilizzo dei buoni d'ordine per uffici decentrati</p>	<p>Nel corso del 2015 è stata fatta la scelta da parte del presente ufficio di attivare e rendere operativo, in via sperimentale, il modulo dei buoni d'ordine presente in contabilità finanziaria. Gli uffici decentrati assegnatari dei capitoli di PEG hanno potuto emettere attraverso il software di contabilità l'ordine al fornitore collegandolo all'impegno assunto. La liquidazione al fornitore viene poi effettuata attraverso l'emissione di una distinta di liquidazione ordini (quando presente una fattura) o con una disposizione di pagamento qualora non vi siano fatture a monte.</p> <p>Dal 2016 l'utilizzo dei buoni d'ordine ha trovato piena applicazione in tutti i processi di spesa e un suo organico utilizzo.</p> <p>Questa procedura ha consentito di eliminare le determine di liquidazione, sostituita dalla distinta di liquidazione/disposizione. Tutti i passaggi sono quindi registrati e rilevati in contabilità con possibilità da parte degli uffici esterni e della Ragioneria di avere la situazione degli impegni/liquidazioni aggiornata in tempo reale. Tutte le fasi sono state quindi informatizzate con conseguente riduzione di passaggi cartacei e conseguentemente di ottimizzazione nelle tempistiche sia di redazione degli atti che di tempi di pagamento.</p> <p>Al termine dell'esercizio tutti gli uffici hanno</p>

		<p>acquisito completamente le procedure descritte.</p>
<p>Gestione tributi/entrate</p>	<p>Gestione diretta dell'imposta sulla pubblicità e pubbliche affissioni</p>	<p>In concomitanza con la scadenza della concessione a ICA Spa, l'amministrazione ha fatto la scelta di acquisire internamente la gestione dell'imposta sulla pubblicità e sulle pubbliche affissioni.</p> <p>All'ufficio tributi sono state quindi demandate tutte le attività conseguenti alla scelta fatta dall'amministrazione comunale.</p> <p>Per la gestione dell'imposta sulla pubblicità è stato, quindi, necessario procedere ad una bonifica della banca dati fornita da ICA Spa, a predisporre un nuovo avviso di pagamento da inoltrare ai contribuenti e ad attivare tutte le attività conseguenti di verifica di anomalie e controllo dei pagamenti.</p> <p>Per le pubbliche affissioni si è proceduto ad informare di operatori esterni noti e interessati per non creare disguidi nella gestione e ad attivarsi per le attività di raccolta delle richieste, verifica, conteggio del dovuto e organizzazione delle affissioni stesse. Per quest'ultima attività l'amministrazione ha assegnato all'ufficio un autista scuolabus che si è occupato, all'occorrenza, di effettuare le affissioni.</p> <p>Al termine dell'esercizio tutte le attività richieste sono state evase nei tempi richiesti.</p>
<p>Gestione tributi/entrate</p>	<p>Adozione istituto dell'interpello e del reclamo e mediazione</p>	<p>Il D.Lgs. n° 156/2015 ha riformato il contenzioso tributario estendendo anche ai tributi locali l'istituto dell'interpello e del reclamo e mediazione oltre ad altre modifiche al contenzioso.</p> <p>Le norme sono entrate in vigore l'01.01.2016 e operano in relazione a tutti i giudizi pendenti alla data del 1° gennaio del 2016.</p> <p>Modifiche sono state apportate anche alla disciplina delle sanzioni ed in particolare sul ravvedimento operoso.</p> <p>Sul piano strettamente operativo le modifiche normative sopracitate hanno comportato la necessità di modifiche ai regolamenti dell'ente e degli atti di gestione (avvisi di accertamento) e tempi di risposta più rigidi e vincolanti.</p> <p>Nel corso del 2017 nessun contribuente ha richiesto l'attivazione dell'istituto di interpello e reclamo e mediazione.</p>

SETTORE TECNICO

PROGRAMMI E PROGETTI E OBIETTIVI PEG	INDICATORI DI RISULTATO ATTESI	STATO ATTUAZIONE AL 31/12/2016
<p>Infrastrutture:</p> <p>Opere pubbliche elenco annuale;</p> <p>Interventi manutenzione straordinaria</p>	<p>Opere completate/progetti/ tempi previsti</p>	<p>Per quanto riguarda i lavori pubblici le procedure di appalto al di sopra dei 40000 euro vengono effettuate dalla Centrale Unica di Committenza Unità Operativa Lama Mocogno, Polinago, Montecreto , Sestola e Fanano con il Coordinatore Responsabile del Settore Amministrativo del Comune di Lama Mocogno.</p> <p>All'Ente spetta la predisposizione di tutti gli atti propedeutici alla gara fino alla determina a contrarre e poi alla aggiudicazione definitiva; per ogni gara viene consultato il coordinatore della Unità Operativa al fine di concordare le modalità di gestione dell'appalto; la presenza nello stesso Ente di tale figura permette una gestione molto veloce delle procedure, tenuto conto comunque del calendario di gare in programma della Unità Operativa stessa.</p> <p>Si provvede invece direttamente agli affidamenti dei lavori al di sotto dei 40.000 euro con le procedure dell'art. 36, comma 2, lett.a) con la consulenza della Centrale Unica di Committenza.</p> <p>Per le acquisizioni di beni e servizi le disposizioni legislative relative alla razionalizzazione della spesa pubblica, impongono l'obbligo di ricorso alle convenzioni Consip ed al Mepa qualora vi siano presenti; il RUP abilitato procede tramite il personale assegnato all'ufficio alle verifiche ed delle procedure di acquisto.</p> <p>Concessioni impianti sportivi: Nel 2015 erano giunte a scadenza le concessioni per la gestione dell'impianto sportivo piscina comunale e tennis del Capoluogo e del Campeggio Comunale a seguito di revoca della concessione in essere. Trattandosi di impianti di particolare interesse ed attrattiva per il nostro territorio si è proceduto a predisporre i capitolati delle concessioni, a progettare gli investimenti da porre a base di gara per l'affidamento con l'offerta economicamente più vantaggiosa ed a predisporre i bandi di gara. La concessione per la gestione della piscina comunale è stata aggiudicata nel 2015; per il campeggio comunale è andata deserta; l'Amministrazione in attesa di procedere a successive determinazioni in merito, anche ad un eventuale tentativo di vendita, aveva approvato un affidamento diretto della concessione in via provvisoria per sei mesi prorogati successivamente al 31/12/2016, in relazione anche alla necessità</p>

		<p>di eseguire lavori di riqualificazione previsti nel Piano Investimenti.</p> <p>Nel 2016 quindi è stata esperita una procedura di asta pubblica per la vendita dell'immobile che è andata deserta, successivamente è stata approvata la nuova concessione per la gestione della struttura che a seguito di gara ad evidenza pubblica, ha avuto esito positivo e l'affidamento ha avuto decorrenza 1/01/2017.</p> <p>Nel 2016 è stata esperita altresì la gara per l'affidamento della concessione degli impianti sciiviari delle Piane di Mocogno, (decorrenza 01/01/2017 -31/12/2019) con il criterio dell'offerta economicamente più vantaggiosa ,che è stata aggiudicata.</p> <p>Nel 2016 si è reso possibile attuare diversi investimenti per lavori pubblici, oltre agli interventi dei Fondi PAO 2016, pronti interventi e arredo urbano, che sono stati appaltati con le procedure di cui all'art. 36, comma 2, lett.a) dlgs 50/2016, in quanto inferiori a 40.000 euro, completati nell'anno.</p> <p>Le progettazioni relative a lavori stradali in genere e manutenzione straordinaria immobili comunali, fatta eccezione per le prestazioni specialistiche (relazione geologica, sismica, etc.) qualora occorrenti, vengono di norma effettuate internamente, nonché la D.L. -coordinamento sicurezza e contabilità.</p> <p>I lavori di riqualificazione del campeggio comunale e riqualificazione degli impianti di Pubblica Illuminazione finanziati nel 2015 e appaltati nei primi mesi dell'anno sono stati completati.</p> <p>E' stata effettuata entro il 31/12/2016 la revisione periodica dell' impianto scioviario Prati del Duca delle Piane di Mocogno, che ha ottenuto i finanziamenti della L.R. 17/02, eseguita mediante affidamento dei servizi e forniture ai sensi del Dlgs 50/2016 e s.m.</p> <p>Vengono predisposte di concerto con il Settore Amministrativo tutte le pratiche relative a richieste di finanziamenti correnti (es. L.R. 17/02) rispettando i tempi o straordinarie in base a nuove normative, rispettando le tempistiche di solito molto ristrette.</p> <p>Con riferimento all'evento franoso in zona Borra verificatosi nel 2013 è proseguita l'azione di assistenza alla popolazione direttamente colpita e l'azione di supporto attivo al monitoraggio strumentale del fenomeno, sempre in stretta collaborazione il Servizio Tecnico di Bacino e l'Università di Modena. Sul piano amministrativo L'Ufficio Tecnico comunale in stretta collaborazione con i competenti uffici della regione Emilia Romagna, ha portato a termine la fase istruttoria per la determinazione della ammissibilità a contributo delle domande pervenute, ed ha iniziato la fase istruttoria di liquidazione dei</p>
--	--	---

		contributi stessi.
Ambiente: Potenziamento raccolta differenziata/Stato del servizio	<p>N. Chiamate 58</p> <p>N. uscite 54</p>	<p>Il servizio di igiene urbana è svolto mediante concessione ad HE.R.A. S.p.a con una quantità annua (rif. 2014) di tn 1767 di rifiuti indifferenziati raccolti. H.E.R.A provvede alla pulizia dei rifiuti su strade e piazze urbane mediante affidamento a terzi. Il Comune provvede direttamente alla raccolta degli ingombranti intesi come rifiuti da avviare alla separazione ed all'eventuale recupero, provenienti dalla dismissione in ambito domestico privato. La peculiarità di questo servizio consiste nel fatto che il personale del Comune con l'ausilio di mezzi specifici propri è reso disponibile su chiamata a questo tipo di raccolta a domicilio ed al conferimento presso la locale Stazione Ecologica attrezzata (gestita da HERA) ; questo tipo di servizio ha dato un positivo risultato sia in termini di rapporto tra l'impegno del personale, che è risultato sostenibile e del beneficio ambientale ottenuto, si è infatti registrata una progressiva diminuzione dell'abbandono di questo genere di rifiuti sia sul territorio che nei pressi dei cassonetti. Tale servizio ha inoltre il valore aggiunto dell'aiuto alla popolazione in particolare quella anziana. Sono state gestite nel 2016 n.58 chiamate con n.54 interventi.</p> <p>Il Comune ha messo altresì a disposizione dei cittadini interessati compostiere (fornite da HERA) per il riutilizzo della frazione organica dei rifiuti domestici.</p> <p>Durante il 2016 è proseguito il programma di ristrutturazione dell'area per il deposito del materiale vegetale derivante dalla potatura e manutenzione del verde privato (la cui costruzione risale ai primi anni duemila), questo ha comportato in accordo con il Gestore (HERA) il trasferimento del punto di raccolta per i privati nella attuale isola ecologica ; l'inserimento del servizio di smaltimento nel piano servizi del ciclo dei rifiuti ed il progetto ha previsto il completo svuotamento dell'area di cui sopra, da realizzarsi mediante il progressivo sgombero della stessa da parte del Gestore al fine di poter intervenire per la risistemazione del fondo e del drenaggio delle acque.</p>

<p>URBANISTICA</p> <p>EDILIZIA</p>	<p>-Manutenzione ed attivazione strumenti urbanistici</p> <p>- Amministrazione strumenti attuativi</p>	<p>Nel 2016 si è concluso il percorso di approvazione del Piano Operativo Comunale (POC)</p>
<p>Gestione risorse umane</p>	<p>Organizzazione attività del Settore Tecnico</p>	<p>La riorganizzazione delle attività dell'ufficio tecnico attuata negli ultimi anni ha dato risultati positivi in particolare per la gestione del personale addetto ai servizi esterni. La sempre maggiore carenza di personale operaio, in relazione anche alla necessità frequenti di sostituzioni degli autisti scuolabus comporta difficoltà nella gestione dei servizi tecnici esterni (verde, servizio diretto spalata neve, salatura strade, manutenzione strade e patrimonio etc) è tale da dovere stabilire necessariamente delle priorità.</p>

Gli indicatori per servizi

Affari istituzionali

INDICATORE	U.M.	2014	2015	2016
Sedute di Giunta	N	35	34	38
Sedute di Consiglio	N	13	6	9
Riunioni Commissioni consiliari	N	-	-	-
Deliberazioni di Giunta	N	84	92	104
Deliberazioni di Consiglio	N	57	34	39

Affari Generali

INDICATORE	U.M.	2014	2015	2016
Protocollo in entrata	N	4082	3704	3659
Protocollo in uscita	N	1123	1135	1062
Atti ricevuti via mail PEC	N	1631	1740	1935
Atti archiviati	N	-	-	-
Atti prelevati dall'archivio	N	-	-	-
Notifiche (in carico Unione) oltre uffici comunali	N	-	-	4
Richieste pervenute all'U.R.P.	N	-	-	-
Comunicazioni agli utenti da U.R.P.	N	-	-	-
Visite sito Web	N	-	-	-
Richieste pervenute da sito Web	N	4	1	-
Comunicati stampa	N	-	-	4
Pubblicazioni istituzionali	N	-	-	-
Contratti redatti	N	4	11	-
Contratti stipulati	N	4	8	7
Statistiche redatte	N	-	-	-

Ufficio Contenzioso (non ufficio costituito)

INDICATORE	U.M. E/O FORMULA	2014	2015	2016
Pareri legali rilasciati	N	-	-	
Contenzioso anno in corso	N	2	2	
Contenzioso complessivo	N	3	2	
Contestazioni da utenza	N	0	-	

--	--	--	--	--

Ufficio personale

INDICATORE	U.M.	2014	2015	2016
Variazioni regolamento organizzazione	N	0	0	-
Variazioni modello organizzativo	N	0	0	-
Variazioni dotazione organica	N	0	1	-
Corsi di formazione programmati	N	0	-	-
Corsi di formazione avviati	N	1	-	-
(livello di aggiornamento) - Personale partecipante ai corsi di formazione org.ti interno/totale personale	%	100	100	-
Concorsi esterni avviati	N	0	2	1
Procedure per progressione orizzontali avviate	N	0	-	1*
Regolamenti attuativi gestione fondo incentivante redatti	N	0	-	1
Progetti obiettivo redatti	N	0	-	-
Controllo presenze (mensile per n/dip.)	N	0	296	292
Emissioni certificati di servizio	N	13	5	6
Gestione congedi e permessi	N	65	62	79
Buoni mensa erogati	N	1069	905	1000
Gestione cartelle personale	N	26 + 5TD		23 + 3 TD
Sedute con OO.SS.	N	1	2	2
(Capacità di utilizzo del fondo produttività) – Fondo utilizzato/fondo totale	%	100	100	100
(Media distribuzione fondo) – Totale fondo/n. dipendenti	Media	2910	3119,00	3121,00
Valutazione media personale dipendente	Media	82,54	83,13	77,68
Valutazione media titolari di P.O.	Media	36/90 (2)	78/90 (3)	In corso

**fondo 2015*

Pari opportunità

INDICATORE	U.M.	2014	2015	2016
Adozione piano azioni positive	SI	SI	SI	SI
Azioni previste	N	3	3	3
Azioni avviate	N	3	3	3
Azioni concluse	N	3	3	3
Incidenza donne su totale dipendenti	%	45,70	45,46	45,46

Servizi demografici

INDICATORE	U.M.	2014	2015	2016
Popolazione residente	N	2783	2734	2715
Pratiche immigratorie	N	57	67	67
Pratiche migratorie	N	47	61	51
Certificati emessi	N	1510	1520	1426
Carte d'identità rilasciate	N	360	435	390
Variazioni anagrafiche	N	141	120	179
Atti di stato civile	N	120	118	103
Iscrizioni liste elettorali	N	53	65	90
Cancellazioni liste elettorali	N	117	71	125
Variazioni liste elettorali	N	41	21	15

Servizi cimiteriali

INDICATORE	U.M.	2014	2015	2016
Totale posti (compreso inumazioni decennali)	N	3910	3910	3910
Totali posti disponibili	N	473	496	480
Posti disponibili/posti totali	%	12,10	12,69	12,20
Grado di copertura del servizio (Richieste evase/ricevute)	%	100	100	100

Biblioteca

INDICATORE	U.M.	2014	2015	2016
Volumi totali gestiti (Patrimonio librario)	N	5100	5200	5310
Nuovi acquisti/donazioni	N	100	100	90
Mostre organizzate	N	3	4	3
Presenze (annue)	N	390	485	350
Consultazioni	N	50	45	50
Grado di soddisfazione del servizio (richieste evase/richieste ricevute)	%	100%	100	100
Ore di apertura settimanali	H	20	18	15

Cultura

INDICATORE	U.M.	2014	2015	2016
Iniziative organizzate	N	9	8	11
Collaborazioni attivate con altri enti	N	0	0	2
Collaborazioni attivate con associazioni	N	4	4	3
Partecipanti totali alle iniziative	N	900	950	1000

Sport

INDICATORE	U.M.	2014	2015	2016
Iniziative organizzate	N	3	3	3
Palestre e campi sportivi	N	3	3	3
Ore di apertura settimanali	H	20	20	20
Partecipanti totali utenti	N	400	400	450
Piscine (in gestione a terzi)	N	1	1	1
Ore di apertura settimanali (solo estate)	H	70	70	70
Partecipanti totali utenti	N	-	-	-

Pubblica istruzione

INDICATORE	U.M.	2014	2015	2016
ISEE ricevuti	N	12	25	28
ISEE controllati	N	-	-	-
Grado di accertamento (ISEE controllati/ISEE ricevuti)	%	-	-	-
Utenti trasporto scolastico (media gg.)	N	155	156	151
Utenti potenziali trasporto (media gg.)	N	-	-	-
Utenti totale anno (solare)	N	158	160	155
Introiti da trasporto scolastico	€	19.148,00	17.24300	15.354,00
Domande accolte/domande presentate (grado di soddisfazione del servizio)	%	100	100	100
gg. erogazione servizio/gg. totale scuola (Grado di erogazione del servizio)	%	100	100	100
Diritto allo studio – Cedole librarie	N	127	125	121
Importo cedole librarie	€	3568	3997,00	4137,00
Diritto allo studio – Borse di studio	N	0	-	-
Importo Borse di studio	€	0	-	-
Borse di studio – Domande ammesse/domande ricevute (Grado di soddisfazione del servizio)	%	0	-	-

Mensa scolastica

INDICATORE	U.M.	2014	2015	2016
Utenti	N	198	172	176
Utenti potenziali	N	-	-	-
Pasti erogati (anno solare)	N	29330	29780	29371
Introiti	€	120.264,09	122.466,52	112.579
Domande ricevute/domande accolte (grado di soddisfazione del servizio)	%	100	100	100
gg. erogazione servizio/gg. totale scuola (Grado di erogazione del servizio)	%	100	100	100

Asilo nido

INDICATORE	U.M.	2014	2015	2016
Utenti	N	10	11	10
Utenti potenziali	N	7	8	7
Domande ricevute	N	10	11	10
Domande accolte	N	7	8	7
gg. erogazione servizio	N	205	205	205
Ore settimanali di erogazione del servizio	H	42	42	42

Scuola materna

INDICATORE	U.M.	2013/2014	2014/2015	2015/2016	2016/2017
Utenti	N	71	68	66	61
Utenti potenziali	N	-	-	-	-
Domande ricevute/domande accolte (grado di soddisfazione del servizio)	N	71	68	66	61
gg. erogazione servizio	N	202	205	205	205
Ore settimanali di erogazione del servizio	H	42	42	42	42

Pratiche commercio (Comune)

INDICATORE	U.M.	2014	2015	2016
Pratiche commercio in sede fissa(aperture, chiusure,variazioni) – SCIA	N	19	15	17
Pratiche commercio su aree pubbliche	N	13	22	16
Comunicazione partecipazione spunta	N	19	20	18
Graduatorie partecipazione spunta	N	5	6	5

SUE (Sportello Unico Edilizia)

INDICATORE	U.M.	2014	2015	2016
Pratiche ricevute	N	143	135	113
Pratiche evase	N	130	131	113
Grado di soddisfazione del servizio (pratiche ricevute/Pratiche evase)	%	91%	97,04	100
Tempo medio di chiusura pratica	gg	40	40	30

Ambiente

INDICATORE	U.M.	2014	2015	2016
Aree disponibili	He	1,5	1,5	1,5
Estensione verde pubblico	He	3	3	3
Costo manutenzione (costo personale)	€	7000	1.229,76	1550
Totale rifiuti raccolti	Ton	2034	1767	1890
Totale rifiuti differenziati	Ton	767	496	558
Rifiuti differenziati/totale rifiuti	%	38	27	29,5
Media rifiuti per abitante	Kg	0,73	0,64	0,70
Media rifiuti differenziati per abitante	Kg	0,27	0,18	0,21

Patrimonio

INDICATORE	U.M.	2014	2015	2016
Strade urbane	Km	10	10	10
Strade extraurbane (comprese vicinali)	Km	190	190	190
Interventi manutentivi	N	60	65	72
Strade oggetto di manutenzione	Km	200	200	200
Aree pedonabili (marciapiedi) oggetto di manutenzione	Mq	200	200	175

Lavori Pubblici

INDICATORE	U.M.	2014	2015	2016
Lavori totali gestiti	N	14	15	6
Lavori avviati	N	11	7	6
Lavori conclusi	N	10	11	6

**Polizia locale (Corpo Unico Intercomunale Unione dei Comuni del Frignano dal 1/11/2011)*

***Servizi socio assistenziali (trasferiti all'Unione Comuni del Frignano dal 1/1/2014).*

Sulla base degli accordi convenzionali con l'Unione dei Comuni del Frignano l'ufficio socio culturale nella persona della dipendente Responsabile dell'ufficio, svolge attività di sportello sociale per 8 ore settimanali:l'assistente è presente presso il Comune per 20 n. ore settimanali previo appuntamento per area anziani, famiglie e minori , handicap adulti ;per la tutela minori il servizio è svolto per ore 4,5 settimanali presso l'Unione.

Lama Mocogno li 9/06/2017

II RESPONSABILE DEL SETTORE

AMMINISTRATIVO

BONONI Maurizia